



VRAAG HET AAN ED

Bij de talloze Vraag het aan Ed-vragen valt er stevast een aantal in de categorie 'verras je partner'. Zo benaderde Astrid van Maarseveen de redactie met een vraag van haar man Rob. Die wilde wel eens wat meer weten over de werking van zijn dieptemeter c.q. visvinder. Aangezien Ed niet veel vanuit de boot op roofvis vist, gaf hij deze verrassingsactie voor Rob dan ook graag door aan collega Marco Kraal.

TEKST MARCO KRAAL CAMERA EN FOTOGRAFIE SYTSE VAN DER HARST

Waar Rob dacht een dagje met maten te gaan snoeken, treft hij in plaats van zijn snoekbuddies mij aan bij de trailerhelling langs de Lek – met visboot. Dit naar aanlei-

ding van de vraag die zijn vrouw Astrid naar de Visbladredactie stuurde. Rob heeft onlangs een dieptemeter gekregen en wil dolgraag weten hoe hij dat apparaat in zijn eigen boot moet gebruiken. Dat begint met de juiste plaatsing van de transducer; het onderdeel van de visvinder dat de geluidsignalen uitzendt.

TRANSDUCER

Voordat ik de boot te water laat, kan ik Rob goed uitleggen waar op de 'spiegel' (de achterkant van de boot) je de transducer precies moet bevestigen. Belangrijk is om deze niet te dicht bij de schroef te plaatsen. Dit vanwege de storing van luchtballen en het metaal van de schroef zelf. Ook moet de

onderkant van de transducer zo horizontaal mogelijk worden geplaatst. Die stuurt de signalen dan mooi recht naar beneden, wat een duidelijk beeld van de situatie onder water ten goede komt. Verder adviseer ik Rob de transducer schoon te houden. Aanslag van vet of algen vermindert namelijk de werking van de visvinder.

Zijn vrouw Astrid gaf Rob op voor een speedcursus bij Kraal in de boot.



Op het droge legt Kraal het belang van een recht naar beneden wijzende transducer uit.

WERKING VISVINDER

Een visvinder is niets anders dan een sonar. Het apparaat zendt geluidsignalen uit en registreert de echo's die van de bodem weerkaatsen. De zwemblaas van vissen werkt daarbij als een klankkast en zal dus goed op het scherm worden weergegeven. Maar ook waterplanten en andere obstakels onder water worden wel degelijk in beeld gebracht.

INGEZOOMD



Als er veel algen in het water hangen, loopt je scherm vaak 'vol'.



Stel in dat geval je gevoeligheid naar beneden bij.



Dit ziet er beter uit: een groep banaantjes; oftewel vis!

BANANEN

We hebben mazzel met het weer. Want hoewel het behoorlijk fris is, staat er geen zuchtje wind. Ideale omstandigheden om de visvinder uit te proberen. Het eerste deel van de plas is ongeveer drie meter diep. Op het beeldscherm zien we wel de bodem, maar er is zoveel storing dat het scherm 'dichtloopt'. Door de gevoeligheid te verminderen, wordt het beeld rustiger. Maar we zien nog geen vis. Dan ineens zien we de bodem wegduiken naar zes, acht en tenslotte twaalf meter. Tussen de tien en elf meter verschijnen de 'banaantjes': echo's van vissen.

GEVOELIGHEID

Nu schroef ik de gevoeligheid – op de meeste apparaten is deze handmatig in te stellen – weer wat op en zien we ineens veel meer signalen op het beeldscherm. Hoe dieper het water, hoe hoger je de gevoeligheid kunt in stellen. Ook in de winter, wanneer er minder algen in het water zweven, kun je de gevoeligheid opschroeven. Hoewel je

op een visvinder nooit direct kunt zien wat voor soort vis er onder je boot zwemt, kun je indirect wel een redelijk betrouwbaar indruk krijgen of je boven een paar snoekbaarzen drijft of dat je te maken hebt met een schoolje brasems.

CHIQUITA'S

Van een groep kleine banaantjes met daaronder een paar grotere 'chiquita's' word ik in ieder geval zenuwachtig. Tijd om te gaan vissen! Eerst vaar ik terug naar een diepte van zeven meter, om vervolgens de benzine motor uit te zetten en de elektromotor te laten zakken. Langzaam en geruisloos sluip ik het talud af, naar de twaalf meter toe. Ondertussen laten Rob en ik onze shads

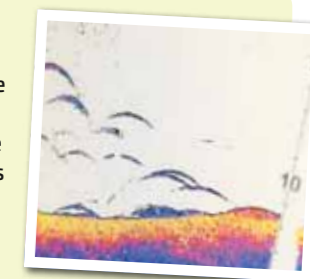
sprongetjes op de bodem maken. Het is winter, dus zaak om traag te vissen. Slechts een kort tikje vanuit de pols omhoog en dan langzaam weer laten zakken. De transducer staat goed afgesteld, want op het beeldscherm zie ik mijn shadje sprongetjes maken.

BEET

Al snel is de spanning om te snijden, zeker wanneer er

VISSYMBOL OF BANANEN?

Bij de meeste visvinders kun je voor wat betreft de weergave van vis kiezen tussen de traditionele 'bananen' of vissymbolen. In het laatste geval geeft de visvinder een visje weer. Aangezien soms ook andere obstakels zoals waterplanten of zwevende troep als vissymbol worden weergegeven, kun je beter kiezen voor 'standje banaan'.



HOE WERKT MIJN DIEPTEMETER?

Rob van Maarseveen wil graag leren hoe zijn dieptemeter werkt. Bekijk de video op www.hetvisblad.nl.



Rob blijkt een snelle leerling en krijgt al snel de eerste aanbeten.

de hengel en sta vlak daarna oog in oog met een bak van een rivierbaars. Helaas blijkt het speldje niet dicht te zitten en schiet mijn mogelijke PR *Perca fluviatilis* de diepte in. Godzijdank zie ik nog net hoe deze topper de shad uitspuugt. Gelukkig weten we aan het eind van de middag nog een paar prachtige baarzen te vangen. Stuk voor stuk vissen die het kunstaas keihard aanvallen en vechten als gladiatoren. Wanneer we na een paar uur vissen weer terug richting helling varen, hebben we een mooie visdag achter de rug. Rob weet inmiddels hoe de visvinder werkt, maar vooral hoe belangrijk zo'n apparaat is voor het verzilveren van een roofvisdag.

Check gauw de video op www.hetvisblad.nl.

een drietal grotere bananen in beeld verschijnen. Wanneer Rob ineens een ros aan zijn hengel geeft, zie ik op het scherm een brede streep naar boven komen. We hebben de vis gevonden. Na een korte en stevige dril landt Rob de eerste snoekbaars van de dag. Even later ben ik aan de beurt. Wat kan dat snoekbaarsvissen toch leuk zijn. Er volgen nog een paar aanbeten die we missen en daarna valt het stil. Tijd om te verkassen naar een ander deel van de plas.

HARDE BODEM

Op zes meter diepte zien we een dikke, grijze lijn op de bo-

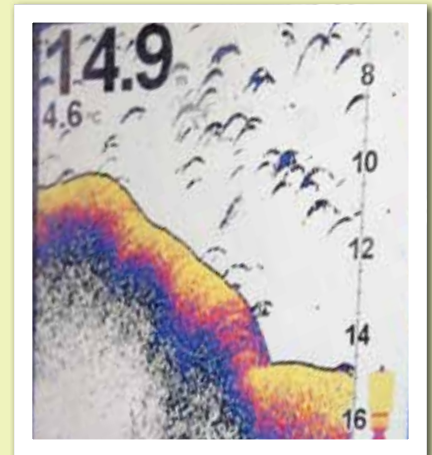
dem. Een teken dat de bodem op dit gedeelte van het water spijkerhard is. Ook zien we hier een paar banaantjes recht boven elkaar staan. Vaak zijn dit signalen van grote baars. Vlug laten we een wat kleiner en groenkleurig shadje zakken om te kijken of we inderdaad met baars te maken hebben. Vrijwel meteen volgt er een serie 'plukkerige' beetjes die duidelijk van baars afkomstig zijn. Nu is het een kwestie van gewoon doorvissen totdat er een echte beuk komt.

GROTE BAARS

Even later is dat het geval. Ik krijg een enorme hengst op

GREYLINE

Naast vis kunnen de meeste visvinders ook laten zien hoe hard de bodem is. Deze functie heet 'greyline'. Dit gegeven is niet alleen belangrijk tijdens het vissen op roofvis, ook karpervissers krijgen hiermee een indruk van de bodemgesteldheid. Wat betreft het beeld betekent een dikke greyline een harde bodem, een dunne variant geeft een slappe pappodem weer.



Een steil talud, banaantjes en een dikke greyline: mooier kan het niet!



Benieuwd naar de video?
Check dan gauw www.hetvisblad.nl.